



PEDAGOGISCH BELEIDSPLAN

'T KASTEELTJE HELMOND

Versie 1.0



Colofon

Pedagogisch beleidsplan

Doel van het beleidsplan: Handleiding en naslagwerk voor medewerkers en ouders om kwalitatief hoogwaardig en verantwoorde kinderopvang te (blijven) bieden aan de deelnemende kinderen. Dit plan is openbaar en ligt altijd ter inzage voor de ouders

Doelgroep:

Versie: 1.0
Ingangsdatum: 1 juni 2021
Revisiedatum: juni 2022
Opslagplek: Protocollenmap en Vboxx

Opgemaakt door	Doelgroep	Ingangsdatum	Revisiedatum	Versie
't Kasteeltje	Manager Pedagogisch Medewerkers Ouders	Maart 2021	Januari 2022	1.0

Inhoudsopgave

	Inleiding	5
2.	Doelstelling en visie	6
	Algemene doelstelling	
	De pedagogische visie	
3.	Pedagogische uitgangspunten	8
	Welbevinden en betrokkenheid	
	Ruimte voor eigenheid	
	Vertrouwen, respect en positieve benadering	
	Een veilige, uitdagende en betekenisvolle omgeving	
	Actieve pedagogische medewerkers	
4.	Pedagogische doelen	11
	Het bieden van emotionele veiligheid van het kind	
	Persoonlijke competenties ontwikkelen	
	Sociale competenties ontwikkelen	
	Overdracht van waarden en normen	
5.	Randvoorwaarden en middelen om pedagogische doelen te bereiken	13
	Randvoorwaarden	
	Middelen	
6.	Pedagogisch handelen	24
	Sensitieve responsiviteit	
	Respect voor autonomie	
	Structureren en grenzen stellen	
	Praten en uitleggen	
	Ontwikkelingsstimulering	
	Begeleiden van interactie tussen kinderen	
	Mentorschap	
	zorgkinderen	
	Pedagogische Coach	

7.	Kwaliteitszorg	28
	Deskundigheidsbevordering	
	Kinder EHBO	
	Meten van pedagogische kwaliteit	
	Inspectie Wet Kinderopvang en kwaliteitseisen peuterspeelzalen	
	Vierogen beleid	
	Meldcode huiselijk geweld en kindermishandeling	
8.	Samenwerking met ouders	30
	Ouderbeleid	
	Oudercommissie	
	Klachtenprocedure	
	Klanttevredenheidsonderzoek	
9.	Personeel	32
	Vaste Pedagogisch Medewerkers	
	Opleidingseisen	
	Beroepskrachten in opleiding	
	Leidinggevenden	
10.	Pedagogisch werkplan	34
11.	Nawoord	36

Inleiding

Voor u ligt het Pedagogische Beleidsplan van Kinderdagverblijf 't Kasteeltje.

In de 'Wet Kinderopvang en kwaliteitseisen' wordt op het terrein van de kwaliteit van de Kinderopvang beleidsregels voorgeschreven waaraan een Kinderopvang moet voldoen. In artikel 2 van die beleidsregels wordt gesteld dat een Kinderopvang beschikt over een Pedagogisch Beleidsplan waarin de voor die Kinderopvang kenmerkende visie op de omgang met kinderen is beschreven. Het geeft hiermee richting aan het pedagogisch handelen en het pedagogische aanbod. Daarnaast biedt het ouders, stagiaires en andere belangstellenden inzicht hoe wij de Kinderopvang vormgeven.

Het pedagogisch beleidsplan is tevens een belangrijke toetssteen voor Pedagogisch Medewerkers. Het biedt houvast bij het dagelijkse werk met kinderen, geeft richting aan het pedagogisch handelen en zorgt voor een gelijkgestemde aanpak.

Dit beleid vormt een kader waarbinnen een vertaalslag gemaakt wordt naar de praktijk. Deze vertaling van beleid naar de praktijk staat beschreven in het pedagogisch werkplan van dagopvang en het pedagogisch werkplan BSO.

Wij bieden kleinschalige, professionele en ontwikkelingsgerichte opvang waarbij het individuele kind centraal staat. Kinderopvang voor kinderen van 0 tot 4 jaar en Buitenschoolse opvang voor kinderen van 4 tot en met 12 jaar. Het beleidsplan geeft, samen met het werkplan dagopvang en het werkplan buitenschoolse opvang (BSO), ouders/verzorgers en de pedagogisch medewerkers inzicht in het pedagogisch handelen van het kinderdagverblijf, de werkwijze, het opvoedingsklimaat en de achterliggende gedachte(n).

Het Pedagogisch Beleidsplan dat nu voor u ligt, start na deze inleiding met onze visie, bestaande uit een mens- en kindbeeld. Ons kindbeeld is door vertaald naar een aantal centrale pedagogische uitgangspunten, aangevuld met de uitgangspunten die kenmerkend zijn voor onze kinderdagverblijf (hoofdstuk 3). Vanuit onze visie werken wij aan de vier pedagogische doelen, zoals die vanuit wet- en regelgeving aan de Kinderopvang worden opgelegd. Deze vindt u in hoofdstuk 4. In hoofdstuk 5 worden de doelen aangevuld met een omschrijving van de middelen die nodig zijn om deze doelen te bereiken. Het pedagogisch handelen van medewerkers, als belangrijkste middel, wordt uitgelicht in hoofdstuk 6 en ook de kwaliteitszorg, samenwerking met ouders en het personeel komt aan bod. Tenslotte geven wij in hoofdstuk 10 aan wat het doel en de functie van het pedagogisch werkplan is en de relatie met het Pedagogisch Beleid.

Ten behoeve van de leesbaarheid zal in dit beleidsplan worden gesproken van 'Pedagogisch Medewerker' voor zowel de mannelijke als de vrouwelijke vorm. Daar waar 'zij' staat dient 'hij/zij' gelezen te worden en daar waar gesproken wordt van 'ouders', dient 'ouders/verzorgers' gelezen te worden.

Met de term 'Kinderopvang' bedoelen we de opvang in het kinderdagverblijf. Voor het vaststellen van ons pedagogisch beleid en voor het vertalen naar de praktijk in ons kinderdagverblijf, maken wij veelvuldig gebruik van de Pedagogisch kaders voor kindercentra 0-4 jaar, kindercentra 4-12 jaar en van het Pedagogisch kader 0-13 jaar 'Samen verschillend, diversiteit in de praktijk van de Kinderopvang.' Deze zijn in boekvorm verschenen bij Reed Elsevier.

2. Doelstelling en visie

Algemene doelstelling

Onze pedagogische visie is gebaseerd op het mensbeeld dat diversiteit een toegevoegde waarde heeft. Mensen verschillen van elkaar, vinden verschillende dingen leuk, hebben verschillende talenten, hebben een verschillende inbreng. Elk mens is uniek. Het herkennen en erkennen van deze diversiteit zorgt ervoor dat mensen zich thuis voelen, betrokken zijn en zich ontwikkelen.

Uit dit mensbeeld vloeit ons kindbeeld vanzelfsprekend voort: elk kind wordt geboren als een krachtig, competent wezen met veel talenten en mogelijkheden. Elk kind ontwikkelt zich in zijn eigen tempo, is nieuwsgierig en onderzoekend, is gericht op het maken van contact en het uitlokken van reacties. Elk kind verwondert zich, ontdekt, ziet en leert door ervaringen op te doen. Elk kind is anders, dus uniek.

Wij willen een veilige en uitdagende omgeving creëren die de kinderen stimuleert op de ontdekkingsreis die zij elke dag weer maken. De doelstellingen worden later in dit pedagogisch beleid toegespitst en verwerkt binnen de ontwikkelingstheorie van Marianne Riksen-Walraven.

De dagelijkse doelstellingen zijn:

- Het bieden van een veilige, warme en huiselijke omgeving
- Het bieden van een uitdagende omgeving
- Het bieden van veel individuele kindgerichte aandacht
- Het stimuleren van de persoonlijke ontwikkeling van het kind
- Het stimuleren van de cognitieve, sociale en emotionele ontwikkeling
- Het optimaliseren van de lichamelijke ontwikkeling

De Pedagogische visie

De kinderopvang speelt tegenwoordig een grote rol in het leven van kinderen en hun ouders. Het is een plek die bijdraagt aan de ontwikkeling en waar het kind zich naast het eigen veilige huis ontwikkelt tot een zelfstandig persoon, die eigen keuzes kan maken. Vindt dan ook dat het kinderdagverblijf voor het kind moet voelen als een tweede thuis. Een plek waar het kind zich veilig en vertrouwd voelt en waar het gestimuleerd en verzorgd wordt. Naar ons idee dient een kinderdagverblijf tevens een uitdagende en ontwikkelingsgerichte omgeving te bieden. Wij zien ons als medeopvoeders naast de ouders. Een goede samenwerking met de ouders is dan ook van fundamenteel belang.

De pedagogisch medewerkers hebben binnen het kinderdagverblijf een centrale en zeer belangrijke rol. Het is van groot belang dat er gekwalificeerd personeel op het kinderdagverblijf aanwezig is. Zij hebben uiteraard de vereiste scholing gevolgd en worden voortdurend bijgeschoold en getraind. Minstens zo belangrijk is de professionele houding en de inzet.

Wij vinden dat kinderopvang veel meer is dan alleen maar het verzorgen van opvang. Het is een plek waar het kind iedere dag leert en waar het de omgeving om hem heen moet kunnen ontdekken. Het gaat hierbij om een combinatie van spelen, leren en gestimuleerd worden in alle ontwikkelingsgebieden. Het aanbieden van de juiste activiteiten en materialen is hierbij van uiterst belang.

Hierbij wordt o.a. gekeken naar de ontwikkelingsfase van het kind en de persoonlijke behoefte. Bij ons als kinderdagverblijf wordt er gewerkt vanuit een positieve opvoedmethode. Kinderen hebben weinig intentie om slecht te doen. Door kinderen steeds op een negatieve manier te corrigeren voelen ze zich minder veilig en horen ze vaak wat ze verkeerd doen. Hieruit kan tegendraads gedrag voortkomen maar ook onzekerheid. Door het kind op een positieve wijze te vertellen wat het wel kan doen, ontstaat er een andere sfeer. Het kind leert hoe dingen wel horen. Ook helpt het om de keuze voor te leggen, Het kind kiest voor een consequentie of niet, in plaats van zelf te corrigeren. Omdat de negatieve reactie van de pedagogisch medewerker uitblijft, zoekt het kind deze reactie ook minder snel op. Door op deze positieve manier kinderen aan te moedigen gewenst gedrag te vertonen ontstaat er meer innerlijke zekerheid, een positieve sfeer en een meer open overlegcultuur tussen kind en pedagogisch medewerker.

Kortom, wij staan voor een veilige en vertrouwde omgeving met voldoende uitdaging en leermomenten maar ook ruimte voor zorgeloos spelen en bewegen. Dit onder begeleiding van gekwalificeerde en zorgzame medewerkers die zorgen voor een positieve sfeer. In samenspraak met ouders zorgen wij er iedere dag voor dat kinderen niet alleen worden opgevangen maar ook daadwerkelijk een tweede thuisgevoel ervaren in ons kinderdagverblijf.

3. Pedagogische uitgangspunten

In onze werkwijze staat het kind en zijn ontwikkeling centraal. In onderstaande uitgangspunten staat beschreven wat kinderen nodig hebben om zich optimaal te kunnen ontwikkelen en plezier te hebben.

Welbevinden en betrokkenheid

Wij vinden het belangrijk dat een kind zich prettig voelt en plezier heeft. Doordat wij op de behoeftes van een kind proberen in te spelen zal het zich goed voelen en nieuwsgierig zijn naar wat de omgeving te bieden heeft. Als een kind zich betrokken voelt kan het zich optimaal ontwikkelen. Een voorwaarde hiervoor is ook dat een kind zich fit voelt. Aandacht voor een gezonde levensstijl vinden wij belangrijk. We zijn zeer matig in het aanbieden van zoet houdende dranken en etenswaren. Daarnaast starten wij de ochtend met ochtendgymnastiek. Beweging, en als het enigszins kan vooral buiten, wordt dagelijks toegepast in ons dagprogramma.

Ruimte voor eigenheid

Wij geven ruimte voor de eigenheid van elk kind. Een kind ontwikkelt zich spelenderwijs en door actief bezig te zijn in zijn eigen tempo en op zijn eigen manier. Ook de steun en stimulans die een kind nodig heeft verschilt. Ieder kind beschikt over zijn eigen talenten. Kinderen krijgen de mogelijkheden deze te ontdekken en te ontplooien door een gevarieerd en kleurrijk aanbod van speelmogelijkheden (inrichting, spelmaterialen, activiteiten). Daarnaast mag een kind op verschillende momenten zelf kiezen. Dit kan zijn kiezen uit een spel, een boek of activiteit.

Vertrouwen, respect en positieve benadering

We nemen kinderen serieus en benaderen hen telkens op een respectvolle en open wijze. Kinderen krijgen de ruimte om zelf te doen, ontdekken, ervaren en kiezen. We bieden hierbij steun als zij dit nodig hebben. We ondersteunen kinderen bijvoorbeeld bij het uitvoeren van ideeën of het hanteren van grenzen door niet uit te gaan van wat niet kan, maar van hoe het wel kan. 'Fouten maken mag.' Wij waarderen het kind om waar het goed in is. Gedrag kan afgekeurd worden, de persoon nooit. We bieden kinderen een veilige omgeving, maar leren kinderen ook omgaan met risicovolle situaties. Wij zijn steeds in gesprek met het kind en leggen uit waarom het beter is iets op een andere manier te doen of te benoemen. Kinderen worden zich zo bewust van hun gedrag en het effect op anderen. Uiteraard houden wij rekening met de leeftijd van het kind en zijn bewustwording.

Een veilige, uitdagende en betekenisvolle omgeving

Kinderen ontwikkelen zich mede door de ervaringen die de omgeving biedt: enerzijds veiligheid en steun en anderzijds uitdaging en stimulans. Wij bieden kinderen een omgeving die geborgen en voorspelbaar is, maar ook variatie biedt, de nieuwsgierigheid prikkelt en waar verwondering mogelijk is. De omgeving binnen ons Kinderdagverblijf wordt gevormd door de Pedagogisch Medewerkers, de andere kinderen, de inrichting, het spelmateriaal en de activiteiten binnen een dagritme.

Wij bieden activiteiten aan die betekenisvol zijn en aansluiten bij de beleving- en leefwereld van het kind. Daarnaast zijn deze activiteiten afgestemd op het ontwikkelingsniveau, de mogelijkheden en interesses van de kinderen.

Actieve pedagogische medewerkers

Wij zijn partner van het kind in zijn ontwikkeling. Door te kijken, luisteren en mee te doen kunnen wij de activiteiten afstemmen op wat kinderen nodig hebben. Wij scheppen voorwaarden voor leren en ontwikkeling door bijvoorbeeld aandacht voor groeps sfeer, inrichting en materialen en het zorgen voor veiligheid en duidelijkheid. Daarnaast zien wij kansen voor spel, leren en contact bij situaties die zich spontaan voordoen. We grijpen deze kansen door aan te sluiten bij wat het kind doet en beleeft gedurende de verschillende verzorging en speelmomenten van de dag. We creëren kansen door activiteiten aan te bieden en kinderen uit te nodigen mee te helpen bij de dagelijkse werkzaamheden op en om de locatie.

Een kind dat een Kinderopvang bezoekt, krijgt te maken met verschillende opvoedingsmilieus: thuis en bij ons. In samenwerking met de ouders worden de kinderen begeleid in hun ontwikkeling. Een Kinderopvang biedt iets extra's naast de gezinsopvoeding. De aanwezigheid van leeftijdsgenootjes, de groepen, professionele leiding en een op de kinderen afgestemde omgeving. Kinderen dagen elkaar uit en leren rekening met elkaar te houden. Ze leren allerlei vaardigheden die ze nodig hebben voor latere sociale relaties. Naast de hierboven genoemde uitgangspunten, hebben wij het uitgangspunt van het Ontwikkelingsgericht Werken. Ieder kind heeft de drang in zich om zich te ontwikkelen en doet dit op zijn eigen tempo. Daarbij heeft het echter wel de omgeving nodig. Een omgeving waarin het zich gerespecteerd en gewaardeerd weet, die voldoende veiligheid en geborgenheid biedt. Steeds zal er een wisselwerking plaatsvinden tussen aanleg (datgene wat het kind in zich heeft) en de omgeving.

In elke fase van zijn ontwikkeling heeft het kind weer andere behoeften en interesses en leert het kind weer een aantal nieuwe dingen. Wij stimuleren kinderen in dit ontwikkelingsproces door uit te gaan van het principe van ontwikkelingsgericht werken. Hierbij staat de ontwikkeling van het kind centraal waarbij het welbevinden en de betrokkenheid van het kind twee belangrijke pijlers zijn, aangevuld met het functioneren in de groep.

De zeven uitgangspunten van het ontwikkelingsgericht werken zijn:

1. Werken vanuit wat kinderen al kunnen;
2. Ontwikkeling ontstaat door het kind zelf en door de omgeving;
3. Het tempo waarin een kind zich ontwikkelt, kan verschillen en ook de benodigde hulp;
4. Ontwikkeling ontstaat als kinderen activiteiten doen die betekenis voor hen hebben;
5. Ontwikkeling is sociaal-cultureel bepaald;
6. De leidster is een partner voor het kind en helpt bij dat wat een kind nog niet alleen kan;
7. Voor ontwikkeling is interactie en communicatie noodzakelijk.

4. Pedagogische doelen

In artikel 2 van de beleidsregels kwaliteit Kinderopvang en peuterspeelzalen is vastgelegd dat een Pedagogisch beleidsplan ten minste een beschrijving moet bevatten van de wijze waarop de emotionele veiligheid van kinderen wordt gewaarborgd, mogelijkheden voor kinderen tot de ontwikkeling van hun persoonlijke- en sociale competentie worden geboden, en de wijze waarop de overdracht van normen en waarden aan kinderen plaatsvindt; Deze vier basisdoelen zijn ontleend aan het model van professor J.M.A. Riksen-Walraven. Zij omschrijft in "De Kwaliteit van de Nederlandse Kinderopvang" (2004/ pp 100-124) vier basisdoelen voor opvoedingssituaties:

- Het bieden van emotionele veiligheid voor het kind;
- Het bieden van mogelijkheden voor de kinderen om persoonlijke competenties te ontwikkelen;
- Het bieden van mogelijkheden voor de kinderen voor het ontwikkelen van sociale competenties;
- Overdracht van waarden en normen.

Het bieden van emotionele veiligheid voor het kind

Dit is de basis van elk handelen in onze kindercentra. Kinderen moeten zich "thuis" voelen, moeten zich kunnen ontspannen en zichzelf kunnen zijn. Pas dan kunnen ze zich verder ontwikkelen.

Kinderen halen hun gevoel van veiligheid uit drie bronnen:

Vaste en sensitieve Pedagogisch Medewerkers. De beschikbaarheid van sensitief reagerende Medewerkers is bevorderlijk voor de veerkracht van kinderen, ook op de langere termijn;

De aanwezigheid van bekende leeftijdsgenoten. In een vertrouwde groep kunnen kinderen gevoelens van verbondenheid en sociale verantwoordelijkheid ontwikkelen;

De inrichting van de omgeving. De inrichting van het kinderdagverblijf of buitenschoolse opvang kan een bijdrage leveren aan een gevoel van geborgenheid. Denk daarbij aan akoestiek, licht, kleur en indeling van de ruimte.

Het bieden van mogelijkheden voor de kinderen om persoonlijke competenties te ontwikkelen

Met het begrip "persoonlijke competentie" worden persoonskenmerken bedoeld als weerbaarheid, zelfvertrouwen, eigenwaarde, flexibiliteit en creativiteit in het omgaan met verschillende situaties. Het kind kan hierdoor leren problemen adequaat aan te pakken en zich goed aan te passen aan veranderende omstandigheden. Het kind leert en ontdekt wie het is, wat het kan, welke interesses het heeft, welke vaardigheden er nodig zijn in welke situaties.

Het bieden van mogelijkheden voor de kinderen voor het ontwikkelen van sociale competenties

Sociale competenties omvatten vaardigheden en kennis over hoe je met anderen omgaat. Hierbij leren kinderen wat gevoelens zijn en hoe ze ermee om kunnen gaan. Wat je kunt benoemen, kun je ook beter hanteren. Emotionele ontwikkeling is een geleidelijk proces van zich leren uiten en die uitingen leren benoemen. Tijdens hun ontwikkeling worden kinderen geconfronteerd met problemen of combinaties van problemen waarmee zij tevoren nog niet te maken hebben gehad en waarvoor zij

nog geen oplossing hebben. Voor het goed kunnen oplossen van deze problemen moet een kind kunnen rekenen op sociale ondersteuning, dat wil zeggen begeleiders die zien waar het kind behoefte aan heeft. Dit kan zijn: emotionele steun, gestimuleerd worden of afgeremd worden, informatie en uitleg geven die past bij het ontwikkelingsniveau van het kind. Zo kan het kind positieve ervaringen opdoen waardoor het een goed gevoel over zichzelf kan ontwikkelen (positief zelfbeeld). In dit ontwikkelingsproces nemen in een rap tempo een toenemend aantal personen, volwassenen, broertjes en zusjes en groepsleden een plek in. Het gaat om ervaringen opdoen met anderen, waarbij de begeleiding van groepsleiding onontbeerlijk is.

2 Regeling van de Minister van Sociale Zaken en Werkgelegenheid van 29 mei 2012, nr. K0/2012/7794, tot uitvoering van de Wet Kinderopvang en kwaliteitseisen peuterspeelzalen (Regeling kwaliteit Kinderopvang en peuterspeelzalen) artikel 7, lid 1a. Zie randvoorwaarden

De overdracht van waarden en normen

Om in de samenleving te kunnen functioneren, is het nodig dat kinderen de waarden, normen en regels van de maatschappij waarin zij leven, leren kennen en zich eigen maken. Het overbrengen van waarden en normen speelt in de opvoeding van kinderen voortdurend een rol. Waarden geven uitdrukking aan de betekenis die mensen hechten aan bepaalde gedragingen of gebeurtenissen. Het zijn ideeën of opvattingen die aangeven hoe belangrijk mensen iets vinden. Waarden zijn onmiskenbaar cultuur gebonden. Ze veranderen in de loop van de tijd en variëren van samenleving tot samenleving. Normen vertalen in regels en voorschriften hoe volwassenen en kinderen zich behoren te gedragen. In de Kinderopvang hanteren wij regels omtrent de veiligheid en het omgaan met elkaar, met de materialen en de omgeving. Pedagogisch Medewerkers hebben hierin een voorbeeldrol. Kinderen leren veel meer van wat zij ons zien doen dan van wat wij hen vertellen te doen.

5. Randvoorwaarden en middelen om pedagogische doelen te bereiken

Voor het bereiken van de vier pedagogische basisdoelen hebben we een aantal randvoorwaarden en gebruiken we pedagogische middelen die voorzien in de basisbehoefte van kinderen. Denk hierbij aan de Pedagogisch Medewerker, de groep, de inrichting binnen en buiten, het activiteiten aanbod, de materialen en het observeren van kinderen. De samenwerking met ouders is geen pedagogisch middel in de strikte zin van het woord, maar gezien het belang van een goede samenwerking met de ouders voor de emotionele veiligheid en het welbevinden van het kind hebben wij deze toch toegevoegd aan dit rijtje.

Randvoorwaarden

Om te kunnen werken aan de in de wet gestelde 4 basisdoelen voldoen onze groepen aan een aantal randvoorwaarden. Hierbij kan gedacht worden aan de opbouw en grootte van de groepen en de Pedagogisch Medewerker-kind-ratio.

Stamgroepen en basisgroepen

In het kindercentrum worden de kinderen opgevangen in een stamgroep. Dit is een vaste groep, met kinderen in een eigen groepsruimte die qua sfeer en inrichting bij hun leeftijd past.

Wel kan worden besloten om, aan het begin en aan het eind van de dag, kinderen in een andere ruimte te ontvangen of weer op te halen waarbij een vaste medewerker op de groep aanwezig is. Met ouders en kinderen wordt duidelijk gecommuniceerd wanneer en hoe dit plaats vindt. Wanneer kinderen doorstromen naar een andere groep binnen het dagverblijf worden in een wenperiode hier formulieren voor ingevuld.

Elke vaste groep kent een team van Pedagogisch Medewerkers, het streven is een vast team van maximaal vier medewerkers. Daarbij wordt gestreefd naar goed personeelsbeleid zodat een vaste Pedagogisch Medewerker bij o.a. langdurige ziekte of verlof structureel vervangen wordt. Voor kinderen en ouders wordt inzichtelijk gemaakt in welke stamgroep hun kind zit en welke vaste Pedagogisch Medewerkers bij welke groep horen. Dit maken wij inzichtelijk door de bezetting en of eventuele verandering, denk aan een verlof, tijdig kenbaar te maken aan ouders.

Binnen het kind centrum hebben we de volgende groepen. Er is een baby/dreumes groep (0 tot 2 jaar), een verticale groep (0 tot 4 jaar), een peutergroep (2 tot 4 jaar) en een buitenschoolse opvang (4-12). Het aantal medewerkers dat werkzaam is bij de groepen is afhankelijk van de kind ratio en de beschikbare vierkante meters. Hierbij hanteren wij de regels die binnen de branche kinderopvang gelden.

Pedagogisch Medewerker-kind-ratio

Kind centrum t Kasteeltje biedt ruimte voor:

- Baby/dreumesgroep de draakjes, met maximaal 12 kinderen in de leeftijd 0-2
- Verticale groep de ridders, met maximaal 14 kinderen in de leeftijd 0-4 jaar
- Peutergroep de ridders, met maximaal 12 kinderen
- BSO de schatkamer, met maximaal 22 kinderen in de leeftijd 4-12 jaar

De toewijzing van aantallen Pedagogische Medewerkers aan de stamgroepen vindt plaats volgens de verhoudingen zoals die voortkomen uit de wet Kinderopvang en kwaliteitseisen peuterspeelzalen.

De verhouding tussen het aantal beroepskrachten en het aantal feitelijk gelijktijdige aanwezige kinderen in de groep bedraagt ten minste zoals de website www.1ratio.nl/bkr

Dit rekenmiddel is ontwikkeld in opdracht van het Ministerie van SZW in samenwerking met de convenantpartijen: Brancheorganisatie Kinderopvang, BOinK, GGD Nederland en VNG.

0-jarige in de babygroep

Het welzijn van 0-jarige wordt bevordert wanneer zij te maken hebben met zo min mogelijk wisselende gezichten. Ze hebben vertrouwde personen nodig naast hun vaste opvoeder(s). Wij waarborgen dit door zo min mogelijk pedagogisch medewerkers werkzaam te hebben binnen onze jongste groep. Dit betekent dat er maximaal drie pedagogisch medewerkers werkzaam zijn op deze groep

Wanneer een pedagogisch medewerker onverhoopt ziek blijkt te zijn dan betekent dit dat de reserve medewerker wordt gebeld om deze dag in te vallen. Wanneer dit, bij uitzondering, niet zou kunnen dan zal er voor inval worden gezorgd welke zo bekend mogelijk is voor de jongere kinderen.

Bij langdurig uitval van een PM er communiceren we dit naar de ouders en geven we aan hoe wij dit als management op lossen.

Ouders kunnen dan zelf de keuze maken of ze hun zoon en/of dochter willen brengen. Wanneer ouders de keuze maken om hun kind niet te brengen dan kunnen ze deze dag op een ander moment inhalen. Bij ziekte en/of verlof in deze uitzonderlijke situatie dient de reserve medewerker aanwezig te kunnen zijn en daarnaast wordt er een pedagogisch medewerker ingezet welke werkt op een aangrenzende groep. Via deze weg willen wij de jongste kinderen toch de veiligheid bieden welke ze verdienen.

Flexibele opvang

Wanneer flexibele opvang wordt aangeboden in het kinderdagverblijf dan wordt met de ouders maandelijkse afspraken gemaakt over de af te nemen dagen (naast de evt. structurele afname) en op welke groep het kind wordt opgevangen. Wij doen ons best om kinderen op de vangen op hun stamgroep. Wanneer dit niet zou kunnen dan wordt dit altijd overlegd met ouders.

Het pedagogisch klimaat kan bij deze vorm van opvang worden gewaarborgd doordat op het dagverblijf een vast team van Pedagogisch Medewerkers werkt volgens een zelfde visie en werkwijze. Er wordt bij deze vorm van opvang op onderstaande items een uitzondering gemaakt:

Aan ouders en kinderen wordt duidelijk aangegeven in welke stamgroep het kind is geplaatst en welke Pedagogisch Medewerkers in principe welke dag bij welke groep horen;

Aan één kind worden maximaal drie vaste Pedagogisch Medewerkers gekoppeld.
De koppeling van vaste Pedagogisch Medewerkers aan kinderen geldt behoudens ziekte, verlof of vakantie;

Het structureel afnemen van een extra dagdeel is mogelijk waarbij ons uitgangspunt is dat het kind in zijn eigen groep geplaatst wordt. Wanneer de groepsgrootte het niet toelaat het kind een extra dagdeel in deze groep te plaatsen, besluiten wij in overleg met ouders het kind voor die dag/ dat dagdeel tijdelijk in een andere groep te plaatsen. Hiervoor is schriftelijke toestemming van de ouders nodig. In zo'n situatie plaatsen wij het kind maar in één andere groep. Zodra er weer plaats is in de oorspronkelijke groep wordt het kind overgeplaatst naar deze groep.

De manier waarop ouders maandelijks een aanvraag doen voor flexibele opvang staat beschreven in het werkplan.

Drie-uurs regeling en achterwachting

In het pedagogisch werkplan wordt beschreven hoe invulling wordt gegeven aan de inzet van Pedagogisch Medewerkers aan de randen van de dag en de middagpauze. Er wordt concreet aangegeven op welke tijdstippen sprake is van een afwijkende inzet van beroepskrachten. Indien er sprake is van situaties waarbij het regelen van achterwacht is vereist wordt in het pedagogisch werkplan omschreven om welke situaties dit gaat en op welke wijze de achterwacht geregeld wordt.

Verlaten van de stamgroep

In de volgende situaties kunnen kinderen de stamgroep verlaten:

1. Opendeurenbeleid

Naarmate kinderen ouder worden, hebben zij, naast veiligheid en geborgenheid, behoefte aan een grotere leefomgeving. Daarom geven de Pedagogisch Medewerkers de kinderen regelmatig de gelegenheid om hun omgeving buiten hun eigen groep te verkennen en kinderen van andere groepen te leren kennen. Er zijn verschillende mogelijkheden in het werken met 'open deuren'.

De kinderen van dezelfde leeftijd uit de verschillende groepen kunnen samenkomen om leeftijdsgerichte activiteiten te ondernemen. Bijvoorbeeld:

3+ kinderen;

Dreumesen die in een ruimte ongestoord kunnen klimmen en klauteren;

Broertjes en zusjes die bij elkaar in de groep activiteiten doen.

Ook kan ervoor gekozen worden om met de andere groep samen te werken. Er worden verschillende activiteiten aangeboden waaruit kinderen kunnen kiezen. Op iedere groep is een gerichte activiteit georganiseerd. Daarnaast kan vrij spel worden aangeboden. Kinderen mogen kiezen of en waar zij willen deelnemen aan activiteiten of waar zij willen spelen .

In het werkplan staat beschreven hoe er vorm gegeven wordt aan het opendeurenbeleid, welke variant voor welke leeftijd en welke activiteiten. Ook wordt er aangegeven hoe de emotionele veiligheid tijdens opendeuren -activiteiten geborgd wordt. Tijdens opendeuren-activiteiten kan de beroepskracht-kind-ratio (BKR) tijdelijk worden losgelaten, echter de BKR is op stamgroep niveau bepaald (Iratio.nl). Zowel bij structurele als niet structurele activiteiten wordt rekening gehouden met het beleid voor veiligheid, sociale competentie, persoonlijke competentie en/of overdracht van normen en waarden. De baby's nemen een bijzondere plek in binnen het opendeurenbeleid, zij hebben immers meer dan de oudere kinderen veiligheid en geborgenheid nodig in de vorm van de vaste Pedagogisch Medewerker en een vaste omgeving. In het werkplan wordt beschreven hoe er omgegaan wordt met baby's tijdens opendeuren-activiteiten.

2. Samenvoegen van groepen

Bij een lage bezetting van groepen, bijvoorbeeld aan het begin en eind van de dag, tijdens vakantieperiodes, op woensdag en vrijdag zijn er regelmatig minder kinderen aanwezig. Onder deze omstandigheden bestaat de mogelijkheid dat groepen worden samengevoegd. Indien de maximale groeps grootte het toelaat, kunnen volledig aanwezige stamgroepen worden samengevoegd tot één groep waarbij in principe een vaste Pedagogisch Medewerker aanwezig is, uitgaande van een kloppende BKR.

Voor zowel kinderen als ouders wordt inzichtelijk gemaakt welke ruimte en welke groep dit is. Samengevoegde groepen bieden voordelen t.o.v. groepen met een kleine bezetting. Er zijn meer speelmogelijkheden voor kinderen en het samenwerken i.p.v. alleen werken biedt meer mogelijkheden en draagt bij aan transparantie en veiligheid. Dankzij het werken met groep overschrijdende activiteiten en door het buiten spelen kennen de kinderen alle Pedagogisch Medewerkers en andersom, waardoor de emotionele veiligheid gewaarborgd wordt.

Grootte en inrichting van de binnen- en buitenruimtes

In de Kinderopvang is er per kind minimaal 3,5 vierkante meter bruto speel- en werkoppervlakte beschikbaar voor spelactiviteiten. Er is tenminste 3 vierkante meter bruto buitenspeelruimte per kind beschikbaar, deze ruimte grenst aan de Kinderopvang en is toegankelijk voor kinderen .

Wenbeleid

Kinderen die instromen bij ons of die doorstromen van de ene naar de andere groep krijgen specifieke aandacht. Voor kinderen betekent dit een nieuwe situatie. Door hier voldoende tijd en aandacht aan te besteden wordt de overgang voor het kind naar de nieuwe situatie versoepeld. In het pedagogisch werkplan en het protocol wenbeleid wordt beschreven hoe er uitziet op de locatie.

Middelen

Dagelijks wordt op alle momenten van de dag en in alle activiteiten gewerkt aan de vier basisdoelen uit de wet. Binnen de Kinderopvang beschikken wij over een aantal middelen die ingezet kunnen worden om deze doelen te bereiken. In het boekje 'pedagogische kwaliteit op orde' een vijftal middelen, die wij hieronder zullen beschrijven.

Omdat wij het observeren van kinderen en het contact met ouders zien als belangrijke middelen bij het werken aan de doelen, hebben wij deze aan de vijf middelen toegevoegd.

De interactie tussen pedagogische medewerker en kind

De Pedagogisch Medewerker vormt in onze ogen de basis voor de pedagogische kwaliteit. Een goede interactie met kinderen en met collega's is van essentieel belang voor het welbevinden van kinderen, de belangrijkste voorwaarde voor ontwikkeling op alle gebieden. Een Pedagogisch Medewerker communiceert de hele dag en zal zich dus bewust moeten zijn van de invloed van haar manier van communiceren op de kinderen en op haar collega's. Wij hebben hierin extra geïnvesteerd door enkele medewerkers een cursus TINQ te laten volgen. Onze Pedagogische Medewerkers zijn opgeleid en kunnen kinderen begeleiden, maar zij moeten ook dagelijks reflecteren op hun handelen en afstemmen met collega's. De vaardigheden waarover onze Pedagogisch Medewerkers beschikken om dit werk te volbrengen, staan in hoofdstuk 6 genoemd onder 'pedagogisch handelen'.

De groep

In tegenstelling tot thuis bevinden kinderen zich in de Kinderopvang de hele dag in een groep. Deze groep wordt door onze Pedagogisch Medewerkers ingezet als middel om kinderen een veilige en uitdagende omgeving te bieden. Door middel van een vast dagritme, groepsregels, afspraken en rituelen en 'een eigen plekje' (bijvoorbeeld in de vorm van een mandje/laatje met eigen spulletjes) en foto's wordt binnen de groep gewerkt aan de emotionele veiligheid van kinderen. Daarnaast biedt de groep kinderen de mogelijkheid om verschillende rollen te spelen en uit te proberen: waar blink ik in uit? Waar ben ik bijzonder in en waarin lijk ik juist op anderen? Ben ik de oudste of de jongste? Wat durf ik en wat durven anderen? Waar liggen mijn talenten? Ook voor het oefenen met sociale vaardigheden is de groep een uitstekende omgeving. Spelenderwijs wordt geoefend met 'om de beurt', 'samen delen' en 'helpen en geholpen worden'. De groep vormt een minisamenleving, waarbinnen kinderen leren omgaan met en gebruik maken van verschillen tussen mensen en vormt een oefenplaats voor democratisch burgerschap. Op de buitenschoolse opvang wordt daarom actief gewerkt met verschillende vormen van kinderparticipatie.

De inrichting van de binnen- en buitenruimte

De groepsruimtes in ons kinderdagverblijf worden zodanig ingericht dat sfeer en uitstraling passen bij de leeftijd van de kinderen. De indeling in activiteitenhoeken is overzichtelijk en de verschillende activiteitenplekken zijn voor kinderen duidelijk herkenbaar. Dit draagt bij aan de emotionele veiligheid en de autonomie van kinderen: kinderen weten wat ze waar kunnen vinden en kunnen ook zelfstandig materialen pakken en gebruiken. Hoeken voor druk en rustig spel zijn van elkaar gescheiden zodat kinderen elkaar niet storen in hun spel. Er zijn plekken om alleen of juist samen te spelen in kleine of grotere groepen. De indeling en inrichting van de ruimtes wordt aangepast als de samenstelling van de groep of het pedagogische handelen daarom vragen. Op deze manier werkt de ruimte altijd ondersteunend aan het pedagogisch handelen. Ook bij de inrichting van de buitenruimtes wordt rekening gehouden met de leeftijden en ontwikkelingsbehoefte van de kinderen die er gebruik van maken. Er wordt altijd gezorgd voor gelegenheid tot grof motorisch- en sensorisch spel. De buitenruimte wordt zoveel als mogelijk uitdagend ingericht met mogelijkheden om te exploreren en te creëren. Ook buiten zijn er plekken om individueel en samen, rustig en druk te spelen.

Het activiteiten aanbod

Bij het aanbieden van activiteiten wordt rekening gehouden met een evenwichtige verdeling tussen vrij spel en georganiseerde activiteiten, begeleid en onbegeleid spel. Kinderen krijgen de ruimte om hun eigen spel en spelgenootjes te kiezen, waarbij de Pedagogisch Medewerkers wel hun betrokkenheid tonen bij het spel en mogelijkheden aangrijpen om het spel te verdiepen of te verrijken.

Door middel van de VVE methode Uk en Puk krijgen de kinderen een activiteiten aanbod aangereikt. Uk en Puk richt zich op verschillende ontwikkelingsgebieden. Deze krijgen bijvoorbeeld vorm door kring activiteiten, voorleesmomenten, één op één momenten en thema gerelateerde hoeken.

Het aanbod is in zekere opzicht vrijblijvend. Hiermee bedoelen we dat we kinderen proberen te enthousiasmeren om mee te doen. Wanneer een kind aangeeft niet mee te willen doen dan krijgt deze een andere activiteit aangeboden. Uiteindelijk willen we dat een kind werkt aan zijn ontwikkelingsdoelen maar, de activiteit wordt aangepast op het kind. Niet ieder kind hoeft hetzelfde pad te bewandelen om tot het einddoel te komen.

Op deze manier hebben we respect voor de autonomie van het kind. Elk kind is een individu met eigen ideeën en perspectieven. Wij willen kinderen stimuleren om zelf keuzes te maken en wanneer je kinderen verplicht mee laat doen aan een activiteit dan neem je ze deze keuze af.

Natuurlijk zullen er momenten zijn waarop kinderen 'verplicht' mee moet doen. Denk hierbij aan een verjaardag. Stel een kind wil hier niet aan deelnemen dan gaan we in gesprek om uit te leggen waarom het belangrijk is om toch mee te doen aan deze specifieke activiteit. Op deze manier leren kinderen over waarden, normen en omgang met andere.

De activiteiten worden aangeboden door middel van thema's. Deze duren gemiddeld vier weken waardoor het aanbod steeds verandert en dus interessant blijft voor de kinderen. Wij werken met het voorschoolse programma Uk en Puk. Door middel van dit programma werken wij aan verscheidene thema's welke aanspreken aan kinderen. Ieder thema richten wij ons op kernwoorden welke steeds terug komen tijdens de activiteiten.

Naast de vaste thema's zijn er nog een aantal thema's welke wij ieder jaar terug laten komen. Hier gaat het om thema's rondom de nationale voorleesdagen, de Kinderboekenweek, Pasen, Sinterklaas en Kerst. Deze thema's worden uitgewerkt via het format van Uk en Puk. Hierbij kijken wij naar kernwoorden welke terug komen in verscheidene thema's van Uk en Puk. Wij behandelen de bovenstaande (algemene) thema's maar hebben geen theologische grondslag.

't Kasteeltje is een VVE (gecertificeerde) locatie.

Deze VVE kinderen krijgen, naast het reguliere dagprogramma, een herhaling van verscheidene activiteiten aangeboden zodat wij zo goed mogelijk kunnen aansluiten bij hun ontwikkelingsvraag. Daarnaast worden dagelijkse activiteiten als tafel dekken en opruimen gebruikt om kinderen vaardigheden aan te leren en waarden en normen over te brengen.

De materialen

De op de groep aanwezige materialen zijn gevarieerd en dragen bij aan de verschillende ontwikkelingsgebieden zoals de zintuiglijke, motorische, cognitieve, taal- en sociaal-emotionele ontwikkeling. Er wordt gezorgd voor materialen die passen bij de leeftijd en uitnodigen tot exploreren en creëren. Sommige materialen lenen zich om alleen mee te spelen, andere nodigen juist uit tot samenspel. Kinderen worden betrokken bij de zorg voor materialen en leren zo spelenderwijs zorg te dragen voor hun omgeving. Schoonmaken en opruimen is leuk als je het samen doet!

Structureel volgen van de ontwikkeling

Pedagogisch Medewerkers observeren kinderen zowel individueel als in groepsverband om hen beter te leren begrijpen, adequaat op hun behoeftes, mogelijkheden en beperkingen in te kunnen spelen en activiteiten te kiezen die hierbij aansluiten. Daarbij worden het welbevinden en de ontwikkeling van het individuele kind en het groeps-functioneren gevolgd. Wij vinden het dus belangrijk om de ontwikkeling van de kinderen nauwlettend te volgen. Via het kind volgsysteem 'Kijk' krijgen wij een zo duidelijk mogelijk beeld van deze ontwikkeling. Minimaal één van de aanwezige pedagogisch medewerkers, per groep, heeft hiervoor een cursus gevolgd en afgerond. Tijdens deze cursus hebben ze geleerd over de verschillende ontwikkelingslijnen en hoe deze geobserveerd kunnen worden. Daarnaast hebben zij ook geleerd hoe ze dit kunnen vastleggen binnen het desbetreffende kind volgsysteem.

Per kind observeren wij verscheidene ontwikkelingsaspecten om deze vervolgens te registreren. We vinden het belangrijk dat meerdere mensen een kind observeren. Dit omdat ieder een ander beeld van een kind heeft. Wanneer meerdere pedagogisch medewerkers een kind observeren komt er geen vertekent beeld. Wanneer één pedagogisch medewerker een kind observeert loop je het risico dat ze een beeld creëren naar hun eigen waarde en normen. Natuurlijk blijven we zo objectief mogelijk maar door een breder beeld te creëren ondervang je de mogelijke risico's.

De observaties worden bijgehouden in het volgboekje van het kind. Ieder kind krijgt bij binnenkomst zijn of haar eigen volgboekje. Dit volgboekje wordt bijgehouden van 0 tot 4 jaar. Nadat het kind vier is geworden blijft het boekje bewaard in het dossier. Vanaf de vier jaar werken wij niet meer met Kijk!. Dit komt omdat kinderen op school worden gevolgd. Aangezien kinderen vanaf vier jaar het grootste gedeelte van hun dag op school spenderen kunnen ze daar ook het beste beeld van kinderen krijgen. Dit betekent natuurlijk niet dat wij het observeren naast ons neerleggen. Ook binnen de buitenschoolse opvang zien wij natuurlijk hoe kinderen zich ontwikkelen. Wij observeren de kinderen maar doen dit via een eigen format. In dit format worden dezelfde ontwikkelingslijnen beschreven als binnen kijk maar wordt er niet gekeken naar de ontwikkelingsleeftijd zoals dit wordt gedaan binnen kijk. Wij krijgen hierbij dus een meer globaal beeld van kinderen waarbij we zelf in de gaten houden of de ontwikkeling, naar ons idee, goed verloopt.

Iedere 8 weken (hierin vallen twee thema's) zal de mentor van een kind ervoor zorgen dat bevindingen, a.d.h.v. de observaties, worden geregistreerd. Dit betekent dat iedere acht weken de ontwikkelingslijnen worden ingevuld.

Wij leggen deze taak bij de mentoren zodat het niet vergeten kan worden. Daarnaast kan de mentor op dit moment bekijken hoe de ontwikkeling van een kind verloopt. Wanneer de mentor ziet dat de ontwikkeling vertraagt of stagneert dan bespreekt zij dit met collega's. Samen wordt er gekeken wat wij op zo een moment kunnen betekenen voor een kind.

Het kan zijn dat, nadat er hulp van onze interne pedagoog is geweest, er hulp van derde wordt ingeroepen. Dit gebeurt wanneer wij het idee hebben dat wij niet de expertise in huis hebben welke nodig is om een kind te helpen.

Half jaarlijks worden de ontwikkelingslijnen opgenomen in het computersysteem van Kijk! Het kan zijn dat dit wordt gedaan door de mentor maar, het kan ook zijn dat dit wordt gedaan door een andere medewerker binnen het kinderdagverblijf. Dit komt omdat alle informatie al op papier aanwezig is. Het is een kwestie van overnemen in het computersysteem.

Een keer per jaar worden onze bevindingen besproken met ouders. Tijdens dit gesprek bespreken wij het welbevinden van het kind en hebben ouders de mogelijkheid om vragen te stellen over de ontwikkeling van hun kind en hun welbevinden binnen het kinderdagverblijf. Het gesprek duurt tien minuten en hierin worden de ontwikkelingslijnen gebruikt als leidraad voor het gesprek. Wanneer wij merken dat de ontwikkeling van een kind stagneert of anders verloopt dan gemiddeld dan worden ouders eerder uitgenodigd voor een gesprek.

Oudercontacten

Wij vinden een goed contact met ouders heel waardevol en streven ernaar om door ouders gezien te worden als partners in de opvoeding. Voor het welbevinden van kinderen is het belangrijk dat ook ouders zich thuis en gehoord voelen, zodat de verschillende leefwerelden van het kind (thuis en op het Kinderdagverblijf) met elkaar verbonden worden. Daarom organiseren wij vaste momenten waarop wij met ouders in gesprek gaan over opvoeding en de ontwikkeling van hun kind. Denk hierbij aan de haal- en brengmomenten, overgangsgesprekken, observatiegesprekken, ouderavonden en nieuwsbrieven. In het pedagogische werkplan wordt de uitwerking van deze momenten beschreven. Daarnaast proberen wij ouders ook aan te moedigen om thuis bezig te zijn met de thema's van VVE. We doen dit door thema gebonden thuistassen mee te geven aan ouders. Door middel van een voorleesboek en werkbladen komen de kinderen en hun ouders thuis in contact met de thema's.

6. Pedagogisch handelen

In de kwaliteit van de Kinderopvang speelt de interactie van de Pedagogisch Medewerker met de kinderen een centrale rol. De Pedagogisch Medewerker gaat een lange termijn relatie aan met de kinderen van haar groep. De kinderen bouwen zo een vertrouwensband op met de Pedagogisch Medewerkers, waardoor deze daarop kan inspelen in de ontwikkeling van de kinderen optimaal kan zijn.

Alle Pedagogisch Medewerkers beschikken over zes pedagogische interactie vaardigheden in de omgang met kinderen, te weten:

1. Sensitieve responsiviteit;
2. Respect voor de autonomie van het kind;
3. Structureren en grenzen stellen;
4. Praten en uitleggen;
5. Ontwikkelingsstimulering;
6. Begeleiden van interacties tussen kinderen.

Sensitieve responsiviteit

De Pedagogisch Medewerker toont een warme belangstelling voor de kinderen en geeft hen emotionele steun wanneer zij die nodig hebben. Zij reageert tijdig en adequaat op de signalen van de kinderen en fungeert daardoor als veilige haven. Als zij niet onmiddellijk op een signaal kan reageren, laat zij in elk geval merken dat zij het heeft opgemerkt en zorgt ervoor dat er tijdig een meer volledige reactie volgt.

Respect voor de autonomie van het kind

De Pedagogisch Medewerker erkent en waardeert alle individuen met hun eigen ideeën en perspectieven. Zij laat dit expliciet merken door de kinderen te stimuleren om zoveel mogelijk zelf te doen en zelf keuzes te maken door het perspectief van kinderen te verwoorden, waardering uit te spreken voor hun ideeën en door toe te staan dat de kinderen onderhandelen over dingen die zij willen. Respectvol omgaan met kinderen uit zich ook in vragen om medewerking van kinderen in plaats van hen iets op te leggen.

Structureren en grenzen stellen

De Pedagogisch Medewerker structureert situaties, activiteiten en taken voor de kinderen zodanig dat zij ze kunnen overzien en met succes kunnen voltooien. Zij stelt voldoende grenzen en doet dat ook tijdig zodat kinderen niet het gevoel krijgen dat zij voortdurend in overtreding zijn.

Bij het stellen aan grenzen is zij consequent en doortastend. De Pedagogisch Medewerker geeft effectief en positief leiding aan kinderen.

Praten en uitleggen

De Pedagogisch Medewerker begeleidt op een vanzelfsprekende manier haar interacties met de kinderen door middel van taal. Zij legt steeds uit wat er gaat gebeuren en wat zij doet, luistert naar en reageert op vragen van kinderen en verwoordt hun intenties en gevoelens als zij dat zelf (nog) niet kunnen. Zij praat niet alleen veel met kinderen, maar stemt wat ze zegt ook af op de interesse en het begripsniveau van de kinderen. Zij praat vooral met en niet tegen kinderen, de interacties hebben het karakter van een dialoog. Waarbij de Pedagogisch Medewerker een adequate balans hanteert tussen luisteren en praten. De Pedagogisch Medewerker gebruikt haar interacties met kinderen niet alleen om te communiceren, maar stimuleert ook het taalgebruik en taalbegrip van de kinderen. Zij moedigt hen aan om hun gedachten en gevoelens te verwoorden en biedt door haar goed afgestemde taalaanbod de kinderen de kans hun taalvaardigheid verder te ontwikkelen.

Ontwikkelingsstimulering

De Pedagogisch Medewerker biedt extra stimulering van de persoonlijke competenties van de kinderen. Zij doet dit door de aandacht van kinderen op bepaalde dingen te richten, door nieuwe activiteiten of nieuw spelmateriaal aan te bieden of ze te wijzen op nieuwe mogelijkheden van het spelmateriaal. De Pedagogisch Medewerker stemt die stimulering goed af op de aandacht, het ontwikkelingsniveau en de toestand van de kinderen, waardoor zij de interesse van de kinderen prikkelt terwijl ze over stimulering voorkomt. Hoe wij vorm geven aan Kijk! staat verder uitgewerkt in ons werkplan.

Zorgkinderen

Binnen ons kinderdagverblijf streven we naar een veilige, warme en huiselijke omgeving waarin kinderen zichzelf kunnen ontplooiën tot een zelfstandig individu binnen onze samenleving. Als team vinden we het belangrijk om alle kinderen perspectief te bieden op ontwikkeling. Als we het hebben over kinderen met een specifieke onderwijsbehoefte dan is het goed om als team helder te hebben hoe de zorg gestructureerd en structureel vorm gegeven wordt. De samenwerking is hierbij gezocht met basisschool Silvester-Bernadette, zodat de zorg op elkaar is afgestemd. Hierbij hebben we regelmatig overleg om de zorg op elkaar af te stemmen. We verwijzen voor meer informatie naar het zorgplan.

Begeleiden van interactie tussen kinderen

De Pedagogisch Medewerker besteedt aandacht aan positieve interacties tussen kinderen en probeert deze te bevorderen. Het gaat om twee soorten gedrag:

1. Het positief reageren op positieve interacties tussen kinderen die zich spontaan voordoen;
2. Het zelf actief bevorderen van positieve interacties tussen kinderen door een situatie te creëren die de kans op positieve interacties vergroot ofwel door kinderen actief op elkaar te richten en hen aan te moedigen tot positieve interacties wanneer zich daar een geschikte gelegenheid voordoet.

De Pedagogisch Medewerker laat beide soorten gedrag zien door consistent positief te reageren op spontane positieve interacties tussen kinderen en bevordert deze interacties actief door situaties te creëren om dit gedrag uit te lokken of door kinderen aan te moedigen om positieve interacties aan te gaan.



Daarnaast begeleidt de Pedagogisch Medewerker kinderen bij het aangaan en oplossen van conflicten. Zij zal daarbij zoveel mogelijk als bemiddelaar optreden en kinderen de gelegenheid geven hun zienswijze te uiten en met elkaar oplossingen te bedenken. Bij alles wat pedagogische medewerkers doen op het kinderdagverblijf spelen deze 6 interactievaardigheden altijd een rol.

Mentorschap

Vanaf 1-1-2018 is er aan ieder kind een mentor gekoppeld. De mentor volgt de ontwikkeling van het kind en is het eerst aanspreekpunt voor ouders (en in de BSO ook voor het kind). Hierbij kijken wij naar drie belangrijke punten om het mentorschap in te delen;

1. Aanwezige dagen en stamgroepen
2. De inbreng van ouders
3. De inbreng van het kind

De mentoren houden hun mentorkinderen nauwlettend in de gaten wanneer het gaat om de ontwikkeling en het verwerken in het Kijk! Volgstelsel. Eerder in dit plan is aangegeven hoe dit in zijn werk gaat.

Daarnaast zijn de mentoren de aanspreekpunten voor ouders. Wanneer ouders met een specifieke vraag komen dan kunnen ze deze aangeven bij de pedagogisch medewerker welke op dat moment werkzaam is binnen de stamgroep van hun kind. Deze zorgt ervoor dat de vraag terecht komt bij de mentor en hierna zal de mentor contact opnemen met ouders.

Het mentorschap betekent niet dat maar één iemand op een kind let. Naast het feit dat een kind een mentor heeft vinden wij het wel belangrijk dat iedereen dusdanig op de hoogte is van de kinderen dat ze met hen kunnen werken. Kinderen worden dan ook met elkaar besproken en door iedere pedagogisch medewerker van de groep geobserveerd. Het mentorschap geeft wel een extra 'veiligheidsnet' doordat er een specifiek persoon gekoppeld is aan een kind. Zo is er altijd iemand alert op het bijhouden van de ontwikkeling het en is er, voor ouders, altijd iemand waar ze bij terecht kunnen.

Pedagogische Coach

Voorgaande zes pedagogische interactieve vaardigheden worden verwacht aanwezig te zijn onder de pedagogisch medewerkers.

Echter worden zij gestimuleerd om de vaardigheden steeds beter en verder door te ontwikkelen. Dit stimuleren doen wij onder andere met onze pedagogische coach (afgestudeerd HBO pedagogiek). Zij observeert regelmatig op de groepen en gaat in op hulpvragen van de pedagogisch medewerkers. Dit betreft zowel de dagopvang als de buitenschoolse opvang.

Om het pedagogisch beleid zo optimaal mogelijk te maken werkt en overlegt ze hierover nauw samen met het management team.

Pedagogisch beleidsmedewerker

Als pedagogisch beleidsmedewerker ontwikkelt het management team het pedagogisch beleid. De pedagogisch coach vertaalt het pedagogisch beleid naar activiteiten (maakt deze concreet), methoden en/of instrumenten en levert een bijdrage aan de implementatie hiervan binnen het kinderdagverblijf.

Zij bewaakt het kwaliteitsniveau door het signaleren van ontwikkelingen en knel- en verbeterpunten binnen het pedagogisch beleid. Ieder werk/teamoverleg brengt zij een agendapunt in dat betrekking heeft op het pedagogisch beleid. We vinden het belangrijk dat alle PM ers mee kunnen denken en invloed hebben op datgene wat wij als kindcentrum beschrijven in het beleid.

Coachen op de groepen

De pedagogisch coach helpt medewerkers in het signaleren van knelpunten tijdens hun werkzaamheden, kennis en vaardigheden en achterhaalt samen hun coaching behoeften. Ze stelt zelf een coaching plan op of helpt een ander met het opstellen daarvan, met als doel de opvangmedewerkers te leren hoe zij beter of op een pedagogisch verantwoorde manier met kinderen om kunnen gaan. Ze draagt bij aan de kwaliteitsverbetering door het coachen, ondersteunen en adviseren van medewerkers bij de begeleiding van de groep kinderen (ook in complexe situaties).

Inzetbaarheid

De pedagogisch beleidsmedewerker/pedagogisch coach voert haar werkzaamheden als volgt uit:

Aantal uren inzet pedagogisch beleidsmedewerker passend bij het aantal FTE bij 't Kasteeltje minimaal 148 uur..

Toelichting

Deze uren bestaan uit:

T Kasteeltje

(50 uur x aantal kindcentra (2) voor de ontwikkeling en implementatie van pedagogisch beleid.

Dit is 100 uur per jaar.

Dit zou betekenen dat we 40 weken per jaar (m.u.v. de schoolvakanties) minimaal 2,5 uur per week hieraan besteden.

(10 uur x 4.75) voor de coaching van beroepskrachten

Dit is afgerond 48 uur per jaar.

Dit zou betekenen dat we 40 weken per jaar (m.u.v. de schoolvakanties) afgerond minimaal 1,5 uur per week hieraan besteden.

Totaal afrond komt dat neer op 4 uur per week gedurende 40 weken.

Wij verdelen deze uren over de school weken. Indien nodig word er extra ingezet in de schoolvakanties.

7. Kwaliteitszorg

Op ons kinderdagverblijf wordt dagelijks gestreefd naar het leveren van kinderopvang met een zo hoog mogelijke kwaliteit op het gebied van pedagogiek, veiligheid en gezondheid. Het management team is hiervoor verantwoordelijk. Op verschillende manieren is aandacht voor kwaliteit:

Deskundigheidsbevordering

Het management draagt zorg voor de deskundigheidsbevordering van de pedagogisch medewerkers. Dit gebeurt middels diverse overlegvormen: gesprekken met individuele medewerkers, groepsoverleggen en teamoverleg. Daarnaast is er vakliteratuur aanwezig. Elk jaar wordt er een opleidingsplan opgesteld. Pedagogisch Medewerkers volgen jaarlijks een cursus en trainingen of workshops op het gebied van pedagogische kwaliteit.

Kinder-EHBO

Aangezien wij veiligheid hoog in het vaandel hebben staan vinden wij het belangrijk dat zoveel mogelijk pedagogisch medewerkers gecertificeerd zijn wanneer het gaat om kinder-EHBO. Ouders brengen hun kinderen naar ons toe en vertrouwen daarbij op onze kennis en expertise. Ze willen hun kind(eren) met een gerust hart achter kunnen laten. We vinden het dan ook belangrijk dat er ten aller tijden kennis in huis is wanneer het gaat om zoiets belangrijks als de gezondheid van een kind. Welke pedagogisch medewerkers beschikken over Kinder EHBO is terug te vinden in het opleidingsplan.

Tijdens onze openingstijden is er minimaal één volwassene aanwezig welke beschikt over een gecertificeerd 'kinder EHBO diploma'. Bij voorkeur is er minimaal één pedagogisch medewerker per groep gecertificeerd. Ten aller tijden is er dus minimaal één personeelslid gecertificeerd. Bij voorkeur zijn er in de ochtend twee personeelsleden gecertificeerd en in de middag zijn dit er drie. Op deze manier is er dus ook altijd iemand aanwezig wanneer één van deze personen het pand verlaat

Metten van pedagogische kwaliteit

Er wordt gebruik gemaakt van verschillende meetinstrumenten zoals Enquêtes, individuele gesprekken met de leidinggevende e.d. om de pedagogische kwaliteit te meten. Naar aanleiding van de uitkomsten worden verbeterplannen opgesteld en acties uitgevoerd, welke vervolgens weer geëvalueerd worden en zo nodig bijgesteld.

Inspectie Wet Kinderopvang en kwaliteitseisen peuterspeelzalen

De GGD inspecteert in opdracht van de Gemeente jaarlijks alle locaties of er kwalitatief goede Kinderopvang wordt geleverd. Hierbij wordt gekeken of er voldaan wordt aan de kwaliteitseisen op het gebied van ouderinspraak, personeel, veiligheid en gezondheid, accommodatie en inrichting, groeps grootte en beroepskracht-kind-ratio, pedagogisch beleid en pedagogische praktijk, klachten en voorschoolse educatie. De GGD rapporten zijn inzichtelijk voor alle ouders. De manager stuurt de oudercommissie het definitieve rapport, zorgt dat het rapport ter inzage ligt op de locatie en plaatst het op de website.

Vier-ogenbeleid

Het 'vier-ogen-principe' is één van de aanbevelingen uit het rapport dat de commissie Gunning begin 2011 heeft opgesteld naar aanleiding van de Amsterdamse zedenzaak.



Het vier-ogen-principe betekent dat altijd een andere volwassene met een Pedagogisch Medewerker moet kunnen meekijken of meeluisteren. Op onze kinderdagverblijven worden daarom maatregelen genomen waardoor Pedagogisch Medewerkers zo kort mogelijk voorspelbaar alleen zijn met kinderen.

Gedacht kan worden aan bouwkundige maatregelen (bijvoorbeeld cameratoezicht), rooster technische maatregelen (bijvoorbeeld samenvoegen van groepen aan de randen van de dag), boventallige inzet als extra paar ogen, van Pedagogisch Medewerkers in opleiding en maatregelen die het open werkklimaat in de teams bevorderen.

In het pedagogisch werkplan wordt nader uitgewerkt hoe het vier-ogen-principe wordt vormgegeven. Ouders en oudercommissies worden jaarlijks geïnformeerd over de invulling van het vier-ogen-principe op hun locatie (bijvoorbeeld via de nieuwsbrief).

Meldcode huiselijk geweld en kindermishandeling

Een andere aanbeveling uit het rapport Gunning is om aandacht te hebben voor het signaleren van risicosignalen. Binnen het kinderdagverblijf wordt gewerkt met de 'meldcode huiselijk geweld en kindermishandeling' die is ontwikkeld voor de Kinderopvang. Deze meldcode voldoet aan de door convenantpartijen opgestelde criteria en is op te vragen bij het management.

8. Samenwerking met ouders

De samenwerking met ouders is gezien het belang voor de emotionele veiligheid en het welbevinden van het kind erg belangrijk. Goed contact en regelmatig overleg tussen ouders en Kinderopvang is dus onontbeerlijk. Hieronder omschrijven we de formele wijze waarop we dit doen, in hoofdstuk 5 vindt u een opsomming van de dagelijkse en praktische wijze waarop we samenwerken met ouders onder het kopje Oudercontacten.

Ouderbeleid

De betrokkenheid van ouders vinden wij erg belangrijk. Als je ouders kunt bereiken komt dit allemaal ten goede van de ontwikkeling van het kind. Om de oudercontacten zo optimaal mogelijk te maken betrekken wij ouders graag bij onze activiteiten. Deze staan beschreven in ons ouderbeleid.

Oudercommissie

Beide kinderdagverblijven beschikken over een oudercommissie. Deze overlegt een keer per kwartaal met het management en eventueel directie over het interne beleid op het kinderdagverblijf. Het gaat daarbij om zaken als de uitvoering van het pedagogisch beleidsplan, voedingsaangelegenheden en het veiligheid en gezondheid beleid. De oudercommissie heeft op deze zaken adviesrecht. Daarnaast is de oudercommissie soms betrokken bij het organiseren van ouderavonden en feesten.

Klachtenprocedure

Een goede en zorgvuldige klachtenprocedure is in ieders belang. Wij hebben daarom een interne en externe klachtenprocedure opgesteld, die opgevraagd kan worden bij de manager. In het algemeen raden wij ouders aan een klacht te bespreken op de plaats waar de klacht zich afspeelt en/of met de persoon om wie het gaat. Dat kan een Pedagogisch Medewerker of de manager zelf zijn. Een rustig gesprek kan vaak al veel oplossen. Klachten kunnen ook worden voorgelegd aan een externe onafhankelijke klachtencommissie of de geschillencommissie. Voor oudercommissieleden met klachten is er een aparte regeling bij de Stichting Klachtencommissie Kinderopvang (SKK).

Klanttevredenheidsonderzoek

Om onze dienstverlening voortdurend te kunnen toetsen en te verbeteren houden wij met enige regelmaat een klanttevredenheidsonderzoek. Daarnaast worden ouders op verschillende momenten gedurende de opvang van hun kind gevraagd om hun bevindingen. Dit kan tijdens ouderavonden of tien minutengesprekken.

9. Personeel

Vaste Pedagogisch Medewerkers

Elke groep beschikt over vaste en vertrouwde Pedagogisch Medewerkers. Bij afwezigheid door vakantie en/of ziekte worden zij zoveel mogelijk vervangen door collega's of bekende invalkrachten. Ook in de vakantieperiode is minimaal 1 vaste Pedagogisch Medewerker aanwezig op de groep. Alle medewerkers, inclusief invalkrachten, beschikken over een erkend diploma voor het werken in de Kinderopvang en een verklaring omtrent gedrag.

Ouders worden via de website en/of het informatieboekje geïnformeerd over het personeelsbeleid en op welke wijze zij nadere informatie over het personeelsbeleid kunnen krijgen. In dit beleid is ook opgenomen welke opvolging er is op aanbevelingen uit het rapport Gunning, zoals:

Het verhogen van de transparantie door een open, professioneel werkklimaat waarbij de drempel om elkaar op bepaalde gedragingen aan te spreken zo laag mogelijk is;

Het opleidingsniveau optimaliseren; het aanscherpen van de procedure rondom werving en selectie, inclusief screening van nieuw personeel.

Opleidingseisen

De kwalificatie-eisen voor Pedagogisch Medewerker Kinderopvang en buitenschoolse opvang liggen vast in de cao-Kinderopvang.

Kinderopvang

- Sociaal Pedagogisch Werker 3 (SPW3)
- Sociaal Pedagogisch Werker 4 (SPW4)
- Pedagogisch Werker niveau 3
- Pedagogisch werker 3 Kinderopvang
- Pedagogisch Werker niveau 4
- Pedagogisch werker 4 Kinderopvang
- Pedagogisch Medewerker 3 Kinderopvang
- Gespecialiseerd Pedagogisch Medewerker 4 Kinderopvang
- Onderwijsassistent
- Onderwijsassistent P0/50 (primair onderwijs/speciaal onderwijs)
- Sociaal-cultureel Werker (SCW)Hbo
- Leraar basisonderwijs (Pabo)
- Pedagogiek (hbo-bachelor)
- Sociaal Pedagogische Hulpverlening (SPH)
- Culturele en Maatschappelijke Vorming (CMV)
- Pedagogisch management Kinderopvang

Stagiaires

Wij bieden beroepskrachten in opleiding graag de mogelijkheid om beroepservaring op te doen.

BOL-opleiding van 3 jaar; een leerling van deze opleiding volgt 5 dagen per week theorie en loopt stage en is altijd boventallig inzetbaar. De Beroeps Opleidende- leerling wordt begeleid door een werkbegeleider (ervaren Pedagogisch Medewerker) en een praktijkopleider.

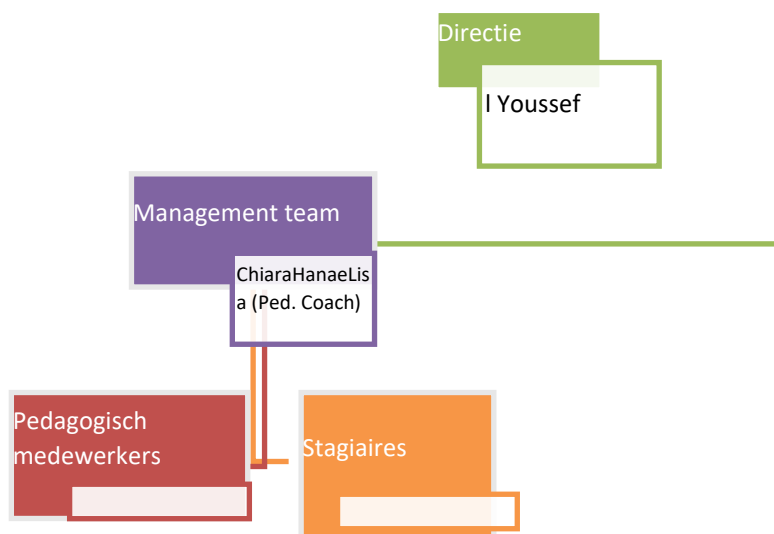
Naast bovengenoemde is het mogelijk stage faciliteiten te bieden voor o.a. de volgende opleidingen:

Hoe wij stagiaires/vrijwilligers inzetten staat uitgebreid beschreven. Graag verwijst ik hiervoor naar ons BPV plan/stage beleid.

Diploma's en certificering

Buiten de diploma en de VOG zijn er, door de overheid vast gestelde eisen, in de kinderopvang . De pedagogisch medewerkers beschikken allen over een 3F certificaat. Ook beschikken de pedagogisch medewerkers indien nodig over een kinder- EHBO certificaat. Vanaf 1-1-2023 zijn de pedagogisch medewerkers die met 0 jarige werken opgeleid tot babyspecialist. Alle scholing en behaalde certificaten/diploma's zijn terug te vinden in het opleidingsplan.

Organogram



10. Pedagogisch werkplan

In de inleiding van dit Pedagogisch beleidsplan hebben wij al aangegeven dat dit beleid nader uitgewerkt wordt in het Pedagogisch werkplan. Dit werkplan wordt o.l.v. de manager door het team opgesteld en ter advisering voorgelegd aan de oudercommissie. Het pedagogisch beleidsplan biedt dus pas een compleet beeld samen met het pedagogisch werkplan. Het werkplan bevat in ieder geval de volgende onderdelen:

1. Inleiding en visie

2. Beschrijving van de locatie

3. Randvoorwaarden

Groepsindeling (aantal stam/basisgroepen, leeftijd, aantal plaatsen in de groep)

BKR; berekening met 1 ratio.nl

Vaste basisederwerkers (niet concrete gegevens zoals namen maar de uitgangspunten, concrete gegevens horen in een infoboekje of op een locatielijst)

Toepassen 3 uurs- / regeling

Achterwachtregeling (indien van toepassing)

Flexibele opvang

Ruilen en incidenteel, structureel afnemen van extra dagen

Vormgeving opendeurenbeleid

Samenvoegen van groepen (hoe, wanneer, in achtneming regelgeving daarbij, info ouders)

Wenbeleid en afscheid van een kind. Rituelen en pedagogisch handelen bij het wennen van een nieuw kind

de overgang naar een andere groep

afscheid van een kind dat het Kinderopvang verlaat

Ophalen door derden

Afmelden van kinderen

4. Middelen

Dagindeling

Huisregels

Inrichting binnen en buiten

Materialen aanbod

Observatiemethode

5. Pedagogisch handelen

Praktijkvoorbeelden

Rituelen en pedagogisch handelen bij halen en brengen

eten

slapen

Spelen: afspraken, rituelen en pedagogisch handelen bij

Vrij spel
Buitenspelen
Mediagebruik
Normen en waarden m.b.t;
Taalgebruik
Seksualiteit en intimiteit

6. Kwaliteitszorg

Ziekte van kinderen en medicijngebruik
Zorgkinderen
Uitwerking aanbevelingen Rapport Gunning:
4-ogen principe,
de procedure rondom werving en selectie
het gebruik van de Meldcode Huiselijk Geweld en Kindermishandeling.

7. Samenwerking met ouders

Oudercontacten
Oudercommissie
Een verwijzing naar de protocollen die gebruikt worden

1 1 . Nawoord

In dit pedagogisch beleidsplan hebben wij omschreven wat onze visie is op Kinderopvang en hoe deze is uitgewerkt in pedagogische doelen. Vervolgens hebben we aangegeven hoe wij die doelen willen bereiken, waarbij de Pedagogisch Medewerkers een essentiële rol vervullen.

Ook hechten wij veel waarde aan het contact en de samenwerking met ouders. Wij allen houden ons immers bezig met de opvoeding en verzorging van het kind. Dit leidt tot een gedeelde verantwoordelijkheid voor de ontwikkeling, het welbevinden en de betrokkenheid van het kind.

Het pedagogisch beleid wordt elk jaar geëvalueerd. Ontwikkelingen in de maatschappij, nieuwe inzichten of signalen vanuit medewerkers en/of ouders kunnen aanleiding zijn dit beleid te wijzigen. Het beleid wordt vastgesteld door de management in samenwerking met de Pedagogisch Medewerkers. De Oudercommissie heeft adviesrecht over aanpassingen in dit beleid.